

MEMORIA 2019

Asociación de Minusválidos de Rincón de la Victoria-
Axarquía AMIRAX



Índice

- Carta de presentación.
- Resumen del año.
- Centro de Día y Centro de Día Ocupacional.
- Centro de Atención Infantil Temprana.
- Centro de Intervención Infantojuvenil.
- Centro Especial de Empleo.
- Programa Cárceles.
- Logomix.
- Otros servicios.



Carta de Presentación.

M^a Ángeles Rodríguez Puertas. Presidenta.

Un año más me veo reflexionando sobre todo lo acontecido en estos últimos doce meses y no puedo sentir más que orgullo. Un año marcado por la constancia y por el trabajo sin descanso.

En ocasiones, se sobreestima el alcanzar grandes números, un gran crecimiento. El verdadero reto es poder mantenerlo. En nuestro caso, mantener los estándares de calidad que nos obligamos a ofrecer a nuestras familias y usuarios, mantener el funcionamiento de una entidad con un volumen de trabajadores y de asistencias considerable y, sobre todo, mantener ese espíritu y esa cercanía que teníamos cuando entre usuarios y personal se nos contaba con una mano, es una tarea que no íbamos a dejar pasar.

Por eso, en 2019 hemos sido hormiguitas que trabajan sin descanso. Hemos apostado por el equipo, realizando convivencias y formaciones, asentando los cimientos de los que forman y dan forma a Amirax.

Hemos mirado más que nunca hacia dentro, para poder brillar hacia fuera. Así entendemos esta tarea. Nuestro camino es y seguirá siendo atender a nuestro colectivo con la excelencia que merecen. Un año más, gracias.

M. Ángeles Rodríguez Puertas.



Resumen del año.

María Jesús Hernando. Gerente.

En 2019 Amirax ha continuado con la ampliación del Centro. Gracias a la subvención concedida con cargo al IRPF hemos podido terminar de construir la planta baja, viendo con esto la puesta en marcha de la futura Residencia para personas con Discapacidad Intelectual un poco más cerca.

Se han abierto nuevas salas para terapias que, unido al incremento de la demanda de nuestro servicio de Intervención Integral Infantil y Juvenil, ha permitido que un mayor número de menores pudiesen acudir al Centro.

A lo largo de este año, el programa de Atención a Personas con Discapacidad Intelectual Reclusas y Exreclusas se ha consolidado. Si bien, seguimos sin tener subvenciones o convenios de colaboración que garanticen la continuidad futura del programa, sí hemos gozado de una pequeña aportación económica externa gracias a la Subvención Institucional para Programas y Mantenimiento en el ámbito de la Discapacidad concedida por la Consejería de Igualdad y Políticas Sociales. Además, se han realizado convenios de colaboración (no económicos) con el Centro de Valoración y Orientación de Málaga, abriendo un ilusionante camino hacia una atención más rápida y eficaz para los usuarios del programa.



Resumen del año.

María Jesús Hernando. Gerente.

Durante este año también hemos apostado por garantizar una mejor atención a los trabajadores de nuestro Centro Especial de Empleo, velando especialmente por su desarrollo personal, profesional y por su bienestar emocional y autonomía. Hemos puesto a su disposición numerosos talleres y la asistencia de profesionales con los que poder trabajar estos aspectos.

Ha sido un año en el que hemos querido poner en alza el buen clima laboral, por lo que se han realizado formaciones específicas y convivencias para este fin. Además, se ha favorecido la formación y actualización a los profesionales de la plantilla, pues creemos que un profesional motivado y formado realiza un mejor desempeño en su trabajo diario y, por consiguiente, se ofrece un mejor servicio a todos los usuarios que acuden a Amirax.

Me gustaría también remarcar el convenio de colaboración firmado con la Escuela de Baloncesto 675, proyecto impulsado por el ex jugador y campeón del mundo de baloncesto Berni Rodríguez, que pretende acercar este deporte a personas con Discapacidad Intelectual, creando una escuela inclusiva mediante la que los menores aprenden, se divierten y se benefician de todo lo que el deporte de equipo puede ofrecerles.



Resumen del año. María Jesús Hernando. Gerente.

Hemos continuado solicitando subvenciones y ayudas para el servicio de transporte en Centro de Día, para el mantenimiento de puestos del Centro Especial de Empleo, y para el mantenimiento de nuestras instalaciones.

Además, hemos continuado con las gestiones necesarias para mantener los estándares de calidad y medio ambiente que se nos exige para continuar certificados en los mismos, habiendo superado con éxito una vez más las auditorias a las que se nos somete cada año.

El año 2019 nos deja cargados de ganas de continuar alcanzando metas, sabiendo que somos un equipo unido, capaz y dispuesto a hacer frente a todo aquello que 2020 nos depare.

María Jesús Hernando.



Centro de Día y Centro de Día Ocupacional

- Introducción.
- Localización, horarios y usuarios atendidos.
- Programas.
- Servicios.
- Equipo técnico de profesionales
- Voluntariado.
- Formación.
- Prácticas.
- Otras actividades.
- Valoración final.



Centro de Día y Centro de Día Ocupacional

Introducción.

- AMIRAX a través de su Centro de Día (C.D.) y su Centro de Día Ocupacional (C.D.O.) da atención a personas con discapacidad intelectual que ya han cubierto su etapa de educación obligatoria (16 años).
- Estos dos Centros están ubicados en el mismo edificio y, aunque comparten determinados espacios y algunos profesionales (directora, logopeda, gerencia, administración), son centros independientes y contemplan programaciones diferentes ajustadas a las necesidades de cada población.
- El hecho de que la persona usuaria sea orientada a uno u otro centro dependerá de su grado de discapacidad así como de las capacidades y habilidades que cada una presente.



Centro de Día y Centro de Día Ocupacional

Introducción.

CENTRO DE DÍA

- Orientado a personas usuarias con D.I. grave o profunda.
- Objetivos: Favorecer el mayor grado de autonomía posible y el máximo desarrollo personal que les permita una mayor calidad de vida personal y familiar.

CENTRO DE DÍA OCUPACIONAL

- Orientado a personas usuarias con D.I. moderada en edad laboral que por sus características personales no pueden acceder a puestos de trabajos ordinarios o especiales. Les facilitamos actividad ocupacional a través de diversos programas.
- Objetivos: Fomentar la inclusión social y la normalización de sus condiciones de vida.

Una vez que la persona usuaria se ha incorporado al Centro, establecemos un periodo de adaptación de 4 meses durante el cual se realiza un seguimiento y evaluación para determinar si la adaptación ha sido satisfactoria o si por el contrario necesita ser orientado a otro recurso.



Centro de Día y Centro de Día Ocupacional

Localización y horarios.

- **Localización.** Carril de los Villodres nº 3. Torre de Benagalbón. Rincón de la Victoria (Málaga).
- **Horario atención:**
- Desde enero a mayo: 39 horas semanales distribuidas de lunes a viernes en horario de 9.20 a 17.00 h. El transporte no está incluido en el tiempo de servicio.
- Desde junio a diciembre: 38 horas semanales distribuidas de lunes a viernes en horario de 09.20 a 16.00 h. con transporte incluido en el tiempo de servicio (este cambio es debido al nuevo concierto de plazas que entró en vigor el 1 de junio de 2019).



Centro de Día y Centro de Día Ocupacional

Localización, horario y usuarios atendidos.

Usuarios atendidos:

- **Centro de Día:** se cierra el año con 15 personas atendidas.

- **Centro de Día Ocupacional:** se cierra el año con 8 personas atendidas.



Centro de Día y Centro de Día Ocupacional Programas.

CENTRO DE DÍA

- Programa de Habilidades de la Vida Diaria.
- Programa de Habilidades Cognitivas.
- Programa de Papel reciclado.
- Programa de Empaquetado de Chuches.
- Programa de Paseoterapia – Marcha.
- Programa de Cambio Postural.
- Programa de Psicomotricidad Gruesa – Deporte.
- Programa de Estimulación Sensorial.
- Programa de Sales Aromáticas.



Centro de Día y Centro de Día Ocupacional Programas.

CENTRO DE DÍA OCUPACIONAL

- Programa de Habilidades de la Vida Diaria.
- Programa de Habilidades Cognitivas.
- Programa de Deporte (minitenis adaptado).
- Programa de Teatro.
- Programa de Papel Reciclado.
- Programa de Estimulación Sensorial (Relajación – Karaoke).
- Terapia de la Realidad.
- Programa de Jabón Artesano.
- Programa de Cocina.



Centro de Día y Centro de Día Ocupacional Servicios.

Psicología

- Acogida de nuevos usuarios.
- Evaluación y elaboración de informes.
- Actualización periódica de los expedientes de las personas usuarias.
- Entrevistas con familiares.
- Coordinación con el equipo técnico de profesionales (actividades, programas, valoraciones, programación de salidas...).
- Coordinación de pautas de actuación con los familiares.
- Coordinación de prácticas y voluntariado.
- Coordinación con otros organismos (SS.SS., Ayto....).



Centro de Día y Centro de Día Ocupacional Servicios.

Logopedia. Tiene como objetivo:

- Trabajar la musculatura orofacial para evitar atragantamientos mediante técnicas específicas de la metodología miofuncional.
- Potenciar una mejor dicción que permita una mayor comprensión en las interacciones verbales.
- Las sesiones son individuales y/o grupales, en función de los objetivos a cubrir y las características de las personas usuarias atendidas (capacidad de atención, concentración, seguimiento de instrucciones...).



Centro de Día y Centro de Día Ocupacional Servicios.

Transporte. Este servicio está incluido en la modalidad de plaza concertada. En caso de que la plaza sea privada, la familia decidirá si quiere o no contar con él.

Se realiza a través de dos servicios:

- Línea urbana Rinconbús: dirigida a personas usuarias de centro de día ocupacional que no tienen problemas de movilidad ni dificultad en el desplazamiento. Se trabaja y potencia la autonomía, las habilidades sociales y el uso de los recursos comunitarios.
- Furgonetas de la Asociación: dirigida a personas usuarias de centro de día cuya movilidad es reducida o presentan dificultades en el desplazamiento.
- Puede darse el caso de que un usuario de terapia ocupacional use alguna de las furgonetas de la asociación. Esto ocurrirá solo y exclusivamente, si la línea urbana Rinconbús no pasa a una distancia considerable de su domicilio habitual.



Centro de Día y Centro de Día Ocupacional Servicios.

Comedor.

- Hasta mayo de 2019: el concierto de plazas incluye desayuno y almuerzo.
- A partir de junio de 2019: con el nuevo concierto de plazas, la Junta de Andalucía no contempla la administración del desayuno, por lo que solo costea el almuerzo. No obstante, la asociación, mientras pueda permitírsele, ha decidido asumir, con mucho esfuerzo, el desayuno entendiendo que ello supone un beneficio para las personas usuarias de nuestro centro.
- Los horarios de comedor serán los establecidos en el Reglamento de Régimen Interno debiendo ser cumplidos por todas las personas usuarias.
- La carta mensual de los menús de la comida garantizará el aporte dietético y calórico adecuado. La fotocopia de dicha carta se encontrará expuesta en el tablón de anuncios del Centro.
- Aquellas personas usuarias que por prescripción médica lo precisen, recibirán régimen especial de alimentación.



Centro de Día y Centro de Día Ocupacional

Equipo técnico de profesionales. Voluntariado

Equipo de Profesionales:

- **Personal indirecto:** gerencia, administración, mantenimiento, limpieza, responsable de calidad y medioambiente.
- **Personal Directo:** directora, logopeda, cuidadoras, monitoras, conductores, acompañantes en transporte.

Voluntariado:

- A lo largo de 2019 hemos contado con la inestimable labor de 21 voluntarios, de los cuales 15 han causado baja, por lo que cerramos el año 2019 con 6 voluntarios.
- Estas bajas son debidas a que muchos voluntarios se suman a “AMIRAX” para prestar apoyo puntual en las actividades de verano (piscina y playa) y la gran mayoría son estudiantes, por lo que pasado este periodo retoman sus estudios y se dan de baja.
- El voluntariado ha participado como apoyo en los siguientes programas: paseoterapia, papel reciclado, teatro, mercadillo, jornadas deportivas, salida con pernocta, piscina y playa.



Centro de Día y Centro de Día Ocupacional Formación.

- Los profesionales del Centro están en continua formación con objeto de mejorar el desempeño diario de sus funciones.
- La formación realizada a lo largo de 2019 ha sido:
 - Plan autoprotección – emergencias.
 - Normativa de funcionamiento de centro.
 - Contención física y emocional.
 - Dispositivo anti atragantamiento Dechoker.
 - Formación básica RGPD.
 - Primeros auxilios.
 - Apoyo conductual positivo.



Centro de Día y Centro de Día Ocupacional Prácticas.

- **Prácticum II Logopedia**
 - Número de prácticos: 1
 - Organismo colaborador: Universidad de Málaga.

- **Prácticum Psicología**
 - Número de prácticos: 3
 - Organismo colaborador: Universidad de Málaga.

- **Terapia Ocupacional**
 - Número de prácticos: 3
 - Organismo colaborador: Universidad de Málaga.



Centro de Día y Centro de Día Ocupacional Prácticas.

- **Atención a Personas en situación de Dependencia**
- Número de prácticos: 1
- Organismo colaborador: IES Miraya del Mar

- **Integración Social**
- Número de prácticos: 1
- Organismo colaborador: IES Sierra Bermeja.



Centro de Día y Centro de Día Ocupacional

Otras actividades.

- **Enero**

- Fiesta de Andalucía.

- **Febrero**

- Jornada Deportiva Colegio Europa.

- Jornada Deportiva IES Rosaleda.

- Fiesta Día de Andalucía.

- **Marzo**

- Festival de Málaga.

- **Abril**

- Día del Autismo. Acta organizado por el Ayuntamiento.

- Jornada Deportiva de Nerja.



Centro de Día y Centro de Día Ocupacional

Otras actividades.

▪ Mayo

- Jornada de Ciencias del IES Bezmiliana.

▪ Junio

- Viaje anual a La Herradura con 2 días de pernocta.

- Juegos deportivos por la inclusión “Adaptados al Deporte”. Fundación Unicaja y Diputación de Málaga.

- Jornada Solidaria del CEIP Nuestra Señora La Candelaria.

▪ Agosto

- Visita Cueva del Tesoro conjunta con la asociación “Juntos para jugar”.



Centro de Día y Centro de Día Ocupacional

Otras actividades.

▪ Septiembre

- Inicio actividad minitenis a cargo de Club tenis y padel Rincón de la Victoria (todos los martes).

▪ Octubre

- Actividad deportiva de la mano de Latincross Fitness en nuestro centro.

- Celebración Haloween.

▪ Noviembre

- Jornada deportiva Aproinla.

- Jornada baloncesto adaptado Fahala.



Centro de Día y Centro de Día Ocupacional

Otras actividades.

- **Diciembre**

- Fiesta en el centro por el Día de las Personas con Discapacidad.
- Visita de los Reyes Magos a Amirax.
- Espectáculo musical IES Bezmiliana.



Centro de Atención Infantil Temprana

- Introducción.
- Localización y horarios.
- Usuarios atendidos.
- Terapias.
- Equipo técnico de profesionales.
- Formación.
- Prácticas.
- Valoración final.



Centro de Atención Infantil Temprana. Introducción.

El CAIT AMIRAX atiende a niños/as de entre 0 y 6 años que presentan alguna dificultad en su desarrollo o se encuentran en riesgo de padecerla.

Los menores que acuden a nuestro Centro vienen derivados por la Unidad de Atención Temprana(U.A.I.T.), con la idoneidad para recibir atención por nuestro equipo de profesionales. Las derivaciones más habituales son: retraso psicomotor, retraso en el lenguaje, niños con alerta por signos TEA.

Contamos con un equipo multidisciplinar, en el que participan: 5 psicólogas, 2 logopedas, 2 fisioterapeutas y 1 pedagoga. Los profesionales del CAIT se encuentran en formación permanente e implementan su formación en la práctica cotidiana.

Nuestra concepción del trabajo se basa en el *Modelo Centrado en la Familia*. Este modelo trata de ofrecer oportunidades de aprendizaje y apoyo a la crianza para el niño en su entorno natural (domicilio familiar, colegio, escuela infantil...).

Los principales agentes del tratamiento son los padres, a los que apoyamos desde el centro, asignando su terapeuta de referencia. Este profesional, tras la evaluación y recogida de información de la familia, confecciona un programa individualizado, que servirá de guía para la intervención directa con el niño, actuaciones en el hogar por parte de la familia y como colaboración en el centro educativo en el que el niño se encuentre escolarizado. Este programa individualizado tiene un carácter dinámico, ya que evoluciona respondiendo a las necesidades concretas del niño, la familia y su entorno en cada momento.



Centro de Atención Infantil Temprana. Introducción.

La intervención con las familias la llevamos a cabo de varias maneras:

- dentro de la sala, en atención directa con los niños, donde los padres pueden participar en el juego (intervención) con la terapeuta y su hijo.
- fuera de la sala, gracias a las cámaras Gesell, desde las que observan y escuchan la intervención de la terapeuta y respuesta de su hijo a las estrategias utilizadas.
- en atención individualizada con los padres en reuniones establecidas para colaborar en el plan de intervención, localizando logros o valorando la necesidad de enfatizar en determinados objetivos para su consecución.
- Intervención en domicilio, basada en adquisición de hábitos de autonomía y las rutinas del hogar.

Está previsto el aumento de esta última práctica para el próximo año, por el beneficio observado.



Centro de Atención Infantil Temprana. Localización y horarios, Usuarios atendidos.

- **Localización:** Carril de los Villodres nº 3. Torre de Benagalbón. Rincón de la Victoria (Málaga).
- **Horario atención:** Desde el 1 de enero hasta el 31 de diciembre: de lunes a jueves de 8:00 a 20:00 y viernes de 8:00 a 15:00 h.
- Los usuarios que se atendieron a lo largo del año 2019 fueron 186 usuarios, repartidos en los siguientes departamentos:
 - Fisioterapia: 43 usuarios
 - Psicología: 75 usuarios
 - Logopedia: 46 usuarios
 - Pedagogía terapéutica: 22 usuarios



Centro de Atención Infantil Temprana. Terapias.

Psicología. Tiene como objetivo:

- realización de evaluaciones
- diseño de plan de intervención
- implementación del plan de intervención
- orientación diagnósticas
- pautas y orientación a familias
- coordinación con otros terapeutas implicados en el desarrollo del niño
- intervenciones guiadas por EARLY START DENVER MODEL (ESDM), intervenciones en Floor Time, TEEACH, intervenciones cognitivo conductuales



Centro de Atención Infantil Temprana. Terapias.

Logopedia. Tiene como objetivo

- realización de evaluaciones
- diseño de plan de intervención
- creación de sistemas aumentativos de la comunicación
- implementación del plan de intervención
- orientación diagnósticas
- pautas y orientación a familias
- coordinación con otros terapeutas implicados en el desarrollo del niño
- Uso de técnicas específicas de masticación, deglución y motricidad orofacial.



Centro de Atención Infantil Temprana. Terapias.

Fisioterapia. Tiene como objetivos:

- realización de evaluaciones
- diseño de plan de intervención
- control ortopédico
- implementación del plan de intervención
- orientación diagnóstica
- pautas y orientación a familias
- coordinación con otros terapeutas implicados en el desarrollo del niño.
- Intervenciones basadas en Le Metayer, Bobath, Vojta y entrenamiento dirigido a un objetivo funcional. Uso de kinesiotape.



Centro de Atención Infantil Temprana. Terapias.

Pedagogía Terapéutica. Tiene como objetivos:

- realización de evaluaciones
- diseño de plan de intervención
- implementación del plan de intervención
- orientación diagnósticas
- pautas y orientación a familias
- coordinación con otros terapeutas implicados en el desarrollo del niño.
- Intervenciones basada en técnicas cognitivo- conductuales, integración sensorial.



Centro de Atención Infantil Temprana. Equipo técnico de profesionales.

Equipo de Profesionales:

- **Personal Indirecto:** Gerencia, administración, mantenimiento, limpieza, responsable de calidad y medioambiente.
- **Personal Directo:** Coordinadoras, psicólogas, logopedas, fisioterapeutas y pedagoga.



Centro de Atención Infantil Temprana. Formación.

Los profesionales del centro, en sus diferentes servicios , están en *continua formación* en diferentes materias y especialidades para adaptarse a las nuevas metodologías y elementos técnicos con objeto de mejorar el desempeño diario de sus funciones.

Los cursos que las profesionales el CAIT han realizado son los siguientes:

- “Detección de alteraciones en la marcha desde la práctica clínica”
- “ Dispositivo antiasfixia Dechoker”.
- “Taller Coaching y mediación relacional”.
- “VI Encuentro de los equipos de tratamiento familiar de la provincia de Málaga”



Centro de Atención Infantil Temprana. Prácticas.

- **Máster Universitario en Atención Temprana de la Universidad Pablo de Olavide**
Nº de prácticos: 1
- **Master Psicología General Sanitaria de la Universidad Internacional de la Rioja**
Nº de prácticos: 2
- **Grado de Fisioterapia de la Universidad de Málaga**
Nº de prácticos: 3



Centro de Atención Infantil Temprana. Valoración final.

- Este año avanzamos en tres aspectos fundamentales:
 - Aumentamos el nivel de satisfacción de las familias, recogido en nuestras encuestas de Calidad.
 - Aumentamos el uso de las Cámaras Géssell por parte de las familias
 - Aumenta el tratamiento en domicilio, según los parámetros que nos habíamos marcado
- Para el próximo año nos planteamos las siguientes mejoras:
 - Consolidar la atención en domicilio familiar.
 - Reducir las faltas de asistencia, aumentando el compromiso con el tratamiento.
 - Aumentar la comunicación con Servicios Sociales Comunitarios: promoviendo posibilidades de formación y creando una vía estable de colaboración con las Trabajadoras Sociales y Equipos de Tratamiento Familiar (ETF) para la atención de familias y/o niños en situación de riesgo o desamparo.



Centro de Intervención Integral Infantil y Juvenil

- Introducción.
- Localización y horarios.
- Pacientes atendidos.
- Terapias.
- Equipo técnico de profesionales.
- Formación.
- Valoración final.



Centro de Intervención Integral Infantil y Juvenil.

Introducción, localización y horarios, pacientes atendidos

- El Centro de Intervención Integral Infantil y Juvenil cuenta con un equipo de psicólogas, fisioterapeuta, logopedas y terapeutas ocupacionales que atienden a niños/as y jóvenes con problemas de conducta, trastornos en el desarrollo, tdah, tea, dificultades en el lenguaje, dislexia, problemas emocionales y cualquier otra patología o dificultad en la que la terapia pueda resultar necesaria.
- Se atiende de manera directa a los usuarios, se dan pautas a las familias y se realiza una labor de coordinación con colegios, institutos o cualquier otra entidad a la que el usuario asista.

- **Localización:**

Carril de los Villodres nº 3. Torre de Benagalbón. Rincón de la Victoria (Málaga).

- **Horario de atención:**

De lunes a viernes de 15:00 a 20:00.

- **Pacientes atendidos:**

123 usuarios



Centro de Intervención Integral Infantil y Juvenil.

Terapias

- Psicología: se ha evaluado y atendido a menores con problemas emocionales, TDAH, TEA, Síndrome de Down, dislexia, Altas Capacidades, TOC, problemas de conducta, trastorno negativista desafiante, etc.
- Logopedia: se ha evaluado y atendido a menores con dificultades en el lenguaje, problemas articulatorios, deglución, lectoescritura, disfemias...
- Fisioterapia: se ha evaluado e intervenido con menores con alteraciones motoras, problemas respiratorios...
- Integración sensorial: se trabaja con menores cuyas características hacen necesaria la intervención en sus sistemas sensoriales (propioceptivo, vestibular, táctil, auditivo, gustativo, olfativo y visual), favoreciendo la consecución de respuestas adaptativas en el entorno y en sus actividades diarias.
- HHSS: en 2019 hemos contado con siete grupos de habilidades sociales, en los que los menores integrantes de los mismos trabajan junto a la psicóloga las habilidades que les facilitan una comunicación eficaz.



Centro de Intervención Integral Infantil y Juvenil.

Equipo técnico de profesionales, formación.

Equipo de Profesionales:

- **Personal indirecto:** gerencia, administración, mantenimiento, limpieza, responsable de calidad y medioambiente.
- **Personal Directo:** una coordinadora, tres psicólogas, dos logopedas, una fisioterapeuta, dos terapeutas ocupacionales.

Formación:

Los profesionales del centro, en sus diferentes servicios, están en continua formación en diferentes materias y especialidades para adaptarse a las nuevas metodologías y elementos técnicos con objeto de mejorar el desempeño diario de sus funciones.

- “Evaluación y diagnóstico en Discapacidad Intelectual”.
- “Taller de Coaching y Mediación Relacional”.
- Máster en Atención Temprana por la Universidad Rey Juan Carlos.
- “Neuropsicología del TDAH, TEA y otros trastornos”.
- “Menores expuestos a violencia de género”.
- “Nuevos retos de la sociedad digital: sexting y online grooming entre adolescentes”.
- Curso de primeros auxilios.



Centro de Intervención Integral Infantil y Juvenil.

Valoración final.

- Tal y como nos propusimos en los objetivos para 2019, se ha realizado una fuerte campaña de difusión de este servicio en diferentes medios. Se ha hecho cartelera, se ha informado del mismo a los recursos comunitarios del municipio y se ha movido en redes sociales.
- Como consecuencia, el número de usuarios del Centro de Intervención Integral Infantil y Juvenil ha crecido, dando lugar a la contratación de una nueva psicóloga, como estaba previsto a final de 2018.
- Además, se han ampliado los grupos de habilidades sociales, pasando de tres grupos a siete. Se trata de un servicio muy demandado por las familias debido a los buenos resultados que está ofreciendo.
- En resumen, ha sido un año de crecimiento, aún mayor del esperado. Por eso, nuestros objetivos para 2020 son la consolidación del servicio mediante una revisión de los protocolos y medidas de calidad que se llevan a cabo y la creación de cursos de formación dirigidos al personal educativo, pues hemos detectado esta necesidad en el profesorado de los centros educativos aledaños a nuestro centro.



Centro Especial de Empleo

- Introducción.
- Localización y horarios.
- Servicios.
- Equipo técnico de profesionales.
- Formación.
- Valoración final.



Centro Especial de Empleo.

Introducción, localización y horarios.

La actividad principal de AMIRAX 2012, S.L. es la integración laboral de personas con discapacidad intelectual a través de un Centro Especial de Empleo. Dicho centro especial de empleo presta servicios de jardinería (poda, trasplante, mantenimiento de zonas verdes, decoración floral, sistemas de riego, etc.)

Localización y horarios:

- La sede se encuentra en Paseo de la Marina nº 5 (antiguo vivero municipal), y los trabajos se realizan en los jardines concertados en los pueblos del municipio del Rincón de la Victoria (Cala del Moral, Benagalbón, Torre de Benagalbón y Rincón de la Victoria).
- El horario es de 9:00 a 13:00 de lunes a viernes.



Centro Especial de Empleo. Servicios, equipo técnico y formación.

Servicios:

Se prestan servicios de jardinería (poda, trasplante, mantenimiento de zonas verdes, decoración floral, sistemas de riego, etc.)

Equipo técnico:

Personal indirecto: gerencia, administración, responsable de calidad y medioambiente.

Personal directo: encargada-capataz, trabajadores con discapacidad intelectual, psicóloga.

Formación:

- Formación básica en RGPD.
- Operaciones para la instalación de jardines y zonas verdes.
- Gestión financiera y presupuestaria.



Centro Especial de Empleo.

Valoración final.

- Durante el año 2019 hemos alcanzado los objetivos propuestos. Se han seguido realizando labores de jardinería dentro de los estándares de calidad deseados, realizando además actividades formativas para reforzar el buen desempeño de las tareas que el trabajo en el Centro Especial de Empleo requieren.
- Además, durante este año se ha intensificado el apoyo psicosocial a los trabajadores con discapacidad intelectual, proveyéndoles de un acompañamiento y apoyo por parte de un profesional de la psicología. Han trabajado de manera específica habilidades sociales, habilidades de autonomía personal y resolución de conflictos.



Programa Cárceles.

- Introducción.
- Localización y horarios.
- Usuarios atendidos.
- Servicios.
- Equipo técnico de profesionales.
- Valoración final.

PROGRAMA DE ATENCIÓN INTEGRAL A PERSONAS CON DISCAPACIDAD INTELECTUAL Y/O DEL DESARROLLO RECLUSAS Y EXRECLUSAS

Charla-coloquio a cargo de **MARIBEL VALLEJO**, psicóloga de Amirax galardonada con medalla de bronce del Ministerio del Interior en reconocimiento a su labor en Centros Penitenciarios.

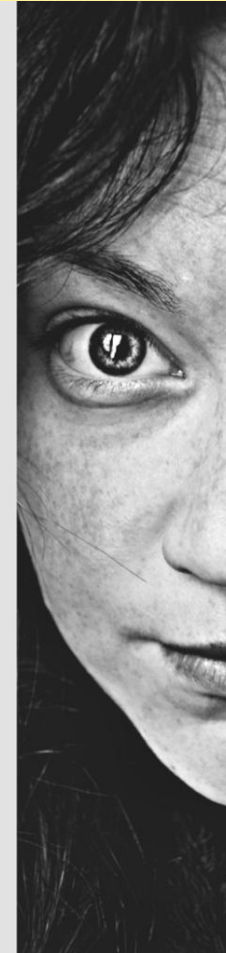
Con la participación de **ESTHER GUERRA**, subdirectora de tratamiento de la prisión de Alhaurín de la Torre.

3 de diciembre a las 18:00

**Salón de Plenos del
Ayto.Rincón de la Victoria**



Más info 952404498



Programa Cárceles

Introducción

El programa cárceles ofrece una atención integral a personas con Discapacidad Intelectual reclusas y exreclusas, así como a sus familiares, con el objetivo de paliar la situación de vulnerabilidad a la que están sometidos.

Se pretende conseguir que los reclusos se adapten y se desenvuelvan en el entorno penitenciario, proporcionándoles una atención específica y adaptada a sus necesidades, promoviendo además su autonomía personal y su desarrollo social.

Se trabaja por la reinserción y la rehabilitación de personas con Discapacidad Intelectual exreclusas facilitándole los apoyos necesarios para evitar la reincidencia y proporcionarles, en la medida de lo posible, un estilo de vida normalizado, alejándolos de las situaciones de riesgo delictivo.

En definitiva, el programa consiste en trabajar por la igualdad de condiciones, derechos y oportunidades del colectivo.



Programa Cárceles

Localización y horarios.

- **Localización.** El programa se desarrolla en las prisiones de Málaga I (Alhaurín de la Torre), Málaga II (Archidona) y en el Centro de Inserción Social “Evaristo Martín Nieto” del Polígono Guadalhorce de Málaga. Asimismo se atiende a los usuarios que están en libertad y a las familias en el edificio de Tabacalera en el aula “solera” del Módulo 3, en el área de Participación Ciudadana de los Servicios Sociales del Ayuntamiento de Málaga.

- **Horario de atención:**

Lunes, martes, miércoles y viernes de 08:15 h. a 15:00 horas y jueves de 8.15h. a 17.00h.



Programa Cárceles

Usuarios atendidos.

Desde el 01 de enero al 31 de diciembre de 2019 se han atendido a los siguientes usuarios en el programa:

- **Beneficiarios directos del programa:** 138 personas (personas con discapacidad intelectual reclusas, exreclusas y familiares directos de las mismas).
- **Beneficiarios indirectos:** 300 personas (personal funcionariado de prisiones, equipo técnico de prisión (psicólogos, trabajadores sociales, educadores y médicos), trabajadores sociales y psicólogos de los Servicios Comunitarios de Distrito Centro y de la Cruz de Humilladero, Equipos de valoración y Orientación del Centro Base de Minusválidos de Málaga, psicólogas del programa de Atención Integral al Enfermo Mental, asociaciones y/o ONGs de colectivos de riesgo de exclusión social y de personas con Discapacidad Intelectual (Cáritas Diocesana, Prolibertas, Aproinla, Fuensocioal, etc.), psicóloga y médico del Centro Provincial de Drogodependencias, etc.



Programa cárceles.

Servicios y equipo técnico de profesionales.

Servicios:

Se prestan servicios de atención psicológica individualizada, evaluación y diagnóstico, oficialización de certificado de minusvalías, terapias grupales, talleres formativos, asesoramiento a familias, búsqueda de recursos, derivación a recursos de la comunidad, etc.

Equipo técnico:

Personal indirecto: gerencia, administración, responsable de calidad y medioambiente de Amirax.

Personal directo: psicóloga.



Programa cárceles.

Valoración final.

En función de los objetivos planteados los resultados obtenidos han sido los siguientes:

- Se han realizado evaluaciones diagnósticas, elaboración de informes clínicos y oficialización de certificados de minusvalías.
- Se han realizado propuestas de medidas alternativas al cumplimiento de penas privativas de libertad con el objetivo de evitar y prevenir el ingreso de la persona con discapacidad intelectual en prisión, a través de la coordinación con abogados y la elaboración de informes periciales.
- Intervención en situaciones de “abuso” para mejorar la situación de vulnerabilidad encontrada en personas con discapacidad intelectual y del desarrollo en el ámbito penitenciario.
- Se ha contribuido a la reinserción de personas con discapacidad intelectual a través del seguimiento y del acompañamiento a la persona en libertad ayudándole a normalizar su situación personal a través de la búsqueda de recursos de la comunidad. Para ello se han desarrollado acciones de inscripción en servicios de orientación para el empleo, incorporación a centros especiales de empleo, inscripción en cursos formativos, solicitud de prestaciones económicas, gestión de recursos residenciales, etc.
- Se han atendido y ofrecido asesoramiento a familiares y personal técnico (abogados, equipo técnico de prisión, profesionales de los servicios sociales comunitarios, etc.).



Logomix

- Introducción.
- Localización y horarios.
- Equipo técnico de profesionales.
- Pacientes Atendidos
- Valoración final.



Logomix.

Introducción. Localización y horarios. Equipo técnico.

Desde el año 2014, en Amirax prestamos un servicio de rehabilitación foniátrica concertado con la Junta de Andalucía, a través de una UTE llamada Logomix, y formada por varias clínicas y asociaciones, como la nuestra, distribuidas por toda la provincia. Gracias a este servicio, que atiende a población sin discapacidad intelectual ni trastornos en el desarrollo o en riesgo de padecerlos, nos acercamos a la ciudadanía obteniendo además unos ingresos que nos ayudan a autofinanciarnos.

Localización y horarios:

Planta baja del Centro Amirax, en horario de mañana y tarde.

Equipo de Profesionales:

- **Personal indirecto:** Gerencia, administración, mantenimiento, limpieza, responsable de calidad y medioambiente.
- **Personal Directo:** Una logopeda.



Logomix.

Pacientes atendidos y valoración final.

Pacientes atendidos

A lo largo del año 2019 se han atendido un total de 81 pacientes con disfonía y 4 pacientes con disglosia.

Atendemos a personas procedentes de los municipios de Rincón de la Victoria y Málaga (distrito este).

Valoración final

Basándonos en el feedback recibido por los pacientes, otorrinos y médicos rehabilitadores, podemos presumir de que el servicio de logopedia que se imparte en Amirax rebasa los estándares de calidad y profesionalidad esperados.

Gracias a este servicio, la Asociación está presente en un entorno puramente de salud y hospitalario, lo que nos lleva, a su vez, a estar presentes en otros entornos y, de este modo, concienciar a la población sobre el resto de servicios que ofrecemos.

